



MINISTERO DELL'ISTRUZIONE DELL'UNIVERSITA' E DELLA RICERCA



ISTITUTO COMPRENSIVO STATALE "G. BOSCO" FENEGRÒ  
FENEGRÒ - CIRIMIDO - LIMIDO COMASCO - LURAGO MARINONE  
Via Dell'Arte, 1 - FENEGRÒ (CO) - CF 80015360136  
Tel. 031/935773 - coic82200C@istruzione.it - coic82200c@pec.istruzione.it  
[www.comprendivofenegro.edu.it](http://www.comprendivofenegro.edu.it)  
COD. UNIVOCO FATT. ELETT. **UFXHS7** - C/C T.U. 311085 - MATR. INPS 2407668269

## PROTOCOLLO DI REGOLAMENTAZIONE DELLE MISURE PER IL CONTRASTO E IL CONTENIMENTO DELLA DIFFUSIONE DEL VIRUS COVID-19 NELL'AMBIENTE DI LAVORO

L'Istituto comprensivo di Fenegrò assume il presente **Protocollo di regolamentazione** a partire dall'1 settembre 2020.

### 1. Informazione

Il presente Protocollo di Regolamentazione viene affisso all'ingresso di ogni plesso.

Il Protocollo di Regolamentazione e l'Informativa saranno portati alla conoscenza dei dipendenti interessati tramite i canali di comunicazione aziendali (mail, intranet, bacheche).

La scuola deve restare un luogo sicuro. Per mantenere questa condizione, i comportamenti del personale e dei terzi devono uniformarsi con consapevole, costante e collaborativa puntualità alle disposizioni del presente Protocollo.

#### *a) Informazione all'entrata*

Nei punti di entrata in azienda vengono affisse le comunicazioni necessarie per regolamentare l'accesso in Azienda. Tra le informazioni contenute nella nota informativa dovranno essere presenti:

- l'obbligo di rimanere al proprio domicilio e di non entrare in azienda in presenza di febbre (oltre 37.5°) o altri sintomi influenzali e di chiamare il proprio medico di famiglia e l'autorità sanitaria.
- la consapevolezza e l'accettazione del fatto di non poter fare ingresso o di poter permanere nei locali scolastici e di doverlo dichiarare tempestivamente laddove, anche successivamente all'ingresso, sussistano le condizioni di pericolo (sintomi di influenza, temperatura, provenienza da zone a rischio o contatto con persone positive al virus nei 14 giorni precedenti, ecc.) in cui i provvedimenti dell'Autorità impongono di informare il medico di famiglia e l'Autorità sanitaria e di rimanere al proprio domicilio.

- l'impegno a rispettare tutte le disposizioni delle Autorità e del datore di lavoro nel fare accesso nei locali scolastici (in particolare, mantenere la distanza di sicurezza, osservare le regole di igiene delle mani e tenere comportamenti corretti sul piano dell'igiene).
- l'impegno a informare tempestivamente e responsabilmente il datore di lavoro o un suo referente della presenza di qualsiasi sintomo influenzale durante l'espletamento della prestazione lavorativa, avendo cura di rimanere ad adeguata distanza dalle persone presenti.

#### *b) Informazione a scuola*

L'Istituto comprensivo colloca nei locali scolastici cartellonistica informativa che ricordi comportamenti, cautele, condotte in linea con il principio del distanziamento interpersonale.

Le regole igieniche sono affisse prevalentemente in prossimità o all'interno dei servizi igienici ed in corrispondenza dei punti di erogazione del gel per la pulizia delle mani.

## **2. Modalità di ingresso e di comportamento a scuola**

#### *a) Controllo della temperatura*

Non si procede alla rilevazione preventiva della temperatura a tutto il personale, basandosi sul principio della responsabilità individuale nel rispetto dell'interesse collettivo. Sono disponibili in ciascun plesso i termometri per coloro che, nel corso dell'attività lavorativa, sviluppino eventuali sintomi febbrili. La temperatura sarà rilevata direttamente dal lavoratore/trice in caso di bisogno. Se tale temperatura risulterà superiore ai 37,5°, non sarà consentita la permanenza sul luogo di lavoro. Le persone in tale condizione saranno inviate immediatamente al proprio domicilio. Gli stessi non dovranno recarsi al Pronto Soccorso e/o nelle infermerie aziendali, ma dovranno contattare nel più breve tempo possibile il proprio medico curante e seguire le sue indicazioni.

La temperatura corporea verrà misurata esclusivamente a visitatori esterni (il cui ingresso dovrà avvenire solo in caso di necessità improrogabile) o a personale esterno addetto alle manutenzioni straordinarie.

#### *a) Preclusione di accesso*

L'Istituto informa preventivamente il personale dipendente, ed eventuali terzi che debbano fare ingresso in azienda, della preclusione dell'accesso a chi, negli ultimi 14 giorni, abbia avuto contatti con soggetti risultati positivi al COVID-19 o provenga da zone a rischio secondo le indicazioni dell'OMS.

## **3. Precauzioni igieniche personali**

L'igiene personale eseguita correttamente è decisiva per la riduzione della diffusione del virus. In tutti i locali igienici è esposto un cartellone contenente le indicazioni del Ministero della Salute sulle corrette modalità per lavare le mani a cui tutto il personale dipendente è invitato ad attenersi. L'Istituto comprensivo ricorda che la corretta e frequente igienizzazione delle mani con acqua e sapone esclude la necessità di ricorrere al gel.

#### **4. Dispositivi di protezione individuale**

##### *a) Le mascherine di protezione delle vie respiratorie*

L'Istituto comprensivo mette a disposizione di tutto il personale mascherine di protezione delle vie respiratorie di tipo chirurgico così come previsto dall'attuale normativa attuale. Il personale cui sono date in dotazione le mascherine deve utilizzarle sempre, fatte salve diverse indicazioni normative per particolari situazioni lavorative. La mascherina, laddove non si riesca a mantenere la distanza superiore ad un metro, dovrà, comunque, essere sempre indossata e utilizzata correttamente. Le mascherine devono essere utilizzate in conformità a quanto previsto dalle indicazioni dell'Organizzazione mondiale della sanità. Si ricorda comunque che la mascherina non è da intendersi obbligatoria laddove sia garantito il distanziamento sociale e si lavori in solitudine. Le mascherine andranno successivamente smaltite nella indifferenziata.

##### *b) Il gel*

All'ingresso di ogni plesso sono stati installati distributori di gel igienizzante in misura aggiuntiva al sapone e non sostitutiva.

##### *c) Altri dispositivi di protezione*

L'istituto ha provveduto all'acquisto di mascherine, guanti, occhiali, grembiuli e separatore in plexiglass per la segreteria.

## **INFORMATIVA e MISURE DI PREVENZIONE DA CORONAVIRUS**

A tutti i dipendenti e visitatori

in virtù della situazione sanitaria di questi giorni, dei DPCM che sono di volta in volta intervenuti, dell'emanazione del recente *“Protocollo condiviso di regolamentazione delle misure per il contrasto e il contenimento della diffusione del virus COVID-19 negli ambienti di lavoro”* (14 marzo 2020), l'Istituto comprensivo di Fenegrò ha provveduto a recepire tali disposizioni – mutate dal mondo del privato - in un proprio Protocollo, disponibile presso la segreteria e le bacheche.

Tutti i dipendenti chiamati ad accedere ai plessi scolastici per svolgere le attività essenziali hanno l'obbligo di prendere visione del presente Protocollo.

Qui di seguito un estratto delle principali regole da seguire:

- il personale è obbligato a rimanere al proprio domicilio in presenza di febbre (oltre 37.5°) o altri sintomi influenzali e di chiamare il proprio medico di famiglia e l'Autorità sanitaria;
- Il personale presente in ufficio dichiara di essere consapevole e accettare di non poter accedere o di non poter permanere in azienda e di doverlo dichiarare tempestivamente quando, anche successivamente all'ingresso, sussistano le condizioni di pericolo (sintomi di influenza, temperatura, provenienza da zone a rischio o contatto con persone positive al virus nei 14 giorni precedenti, ecc.) in cui i provvedimenti dell'Autorità impongono di informare il medico di famiglia e l'Autorità sanitaria e di rimanere presso il proprio domicilio;
- Il personale si impegna a rispettare tutte le disposizioni delle Autorità e del datore di lavoro nell'accedere in azienda (in particolare, mantenere la distanza di sicurezza, osservare le regole di igiene delle mani e tenere comportamenti corretti sul piano dell'igiene);
- Il personale si impegna ad informare tempestivamente e responsabilmente il datore di lavoro o un suo referente della presenza di qualsiasi sintomo influenzale durante l'espletamento della prestazione lavorativa, avendo cura di rimanere ad adeguata distanza dalle persone presenti.

La Dirigente Scolastica  
Prof.ssa Roberta Bellino

## Come lavarsi le mani con acqua e sapone?

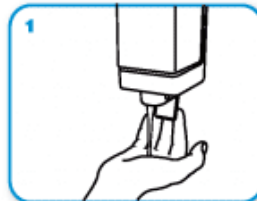
**LAVA LE MANI CON ACQUA E SAPONE, SOLTANTO SE VISIBILMENTE SPORCHE! ALTRIMENTI, SCEGLI LA SOLUZIONE ALCOLICA!**



Durata dell'intera procedura: **40-60 secondi**



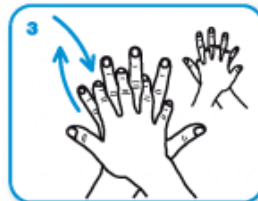
Bagna le mani con l'acqua



applica una quantità di sapone sufficiente per coprire tutta la superficie delle mani



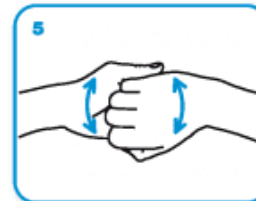
friziona le mani palmo contro palmo



il palmo destro sopra il dorso sinistro intrecciando le dita tra loro e viceversa



palmo contro palmo intrecciando le dita tra loro



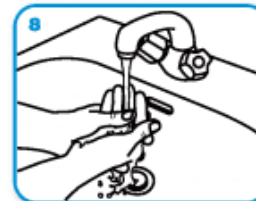
dorso delle dita contro il palmo opposto tenendo le dita strette tra loro



frizione rotazionale del pollice sinistro stretto nel palmo destro e viceversa



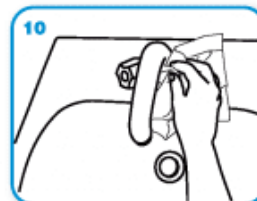
frizione rotazionale, in avanti ed indietro con le dita della mano destra strette tra loro nel palmo sinistro e viceversa



Risciacqua le mani con l'acqua



asciuga accuratamente con una salvietta monouso



usa la salvietta per chiudere il rubinetto



...una volta asciutte, le tue mani sono sicure.